



สถานการณ์ โรคติดเชื้อไวรัสโคโรนา 2019 Coronavirus Disease 2019 (COVID-19)

ศูนย์บริหารสถานการณ์ โควิด-19 (ศบค.)

วันที่ 21 มกราคม 2564



**สถานการณ์
COVID – 19
ประจำวัน**



สถานการณ์ COVID-19 ทั่วโลก 217 ประเทศ 2 เขตบริหารพิเศษ 2 เรือสำราญ

Confirmed 97,306,536
+ 671,198

Severe 112,337
+ 190 (0.1%)

Recovered 69,848,639
+ 561,926 (71.8%)

Deaths 2,083,257
+ 17,299 (2.1%)

PLACES		CONFIRMED	NEW CASES	DEATHS	ACTIVE CASES	PLACES		CONFIRMED	NEW CASES	DEATHS	ACTIVE CASES
1	USA	24,998,975	188,426	415,894(4,374)	9,614,365	11	Colombia	1,956,979	17,908	49,792(390)	121,017
2	India	10,611,719	15,277	152,906(152)	193,650	12	Argentina	1,831,681	12,112	46,216(150)	171,692
3	Brazil	8,639,868	64,126	212,893(1,382)	862,353	13	Mexico	1,688,944	20,548	144,371(1,539)	279,793
4	Russia	3,633,952	21,152	67,220(597)	539,416	14	Poland	1,450,747	6,919	34,141(443)	209,247
5	UK	3,505,754	38,905	93,290(1,820)	1,840,945	15	South Africa	1,369,426	12,710	38,854(566)	170,160
6	France	2,965,117	26,784	71,652(310)	2,680,223	16	Iran	1,348,316	6,182	57,057(84)	153,447
7	Italy	2,414,166	13,571	83,681(524)	523,553	17	Ukraine	1,172,038	4,383	21,258(212)	250,031
8	Spain	2,412,318	41,576	54,637(464)	N/A	18	Peru	1,073,214	0	39,044	44,803
9	Turkey	2,406,216	6,435	24,487(159)	97,810	19	Indonesia	939,948	12,568	26,857(267)	149,388
10	Germany	2,090,161	18,525	50,296(1,052)	298,065	20	Netherlands	927,110	5,530	13,248(86)	N/A

128 Thailand 12,795 (+142) cases 71 Deaths

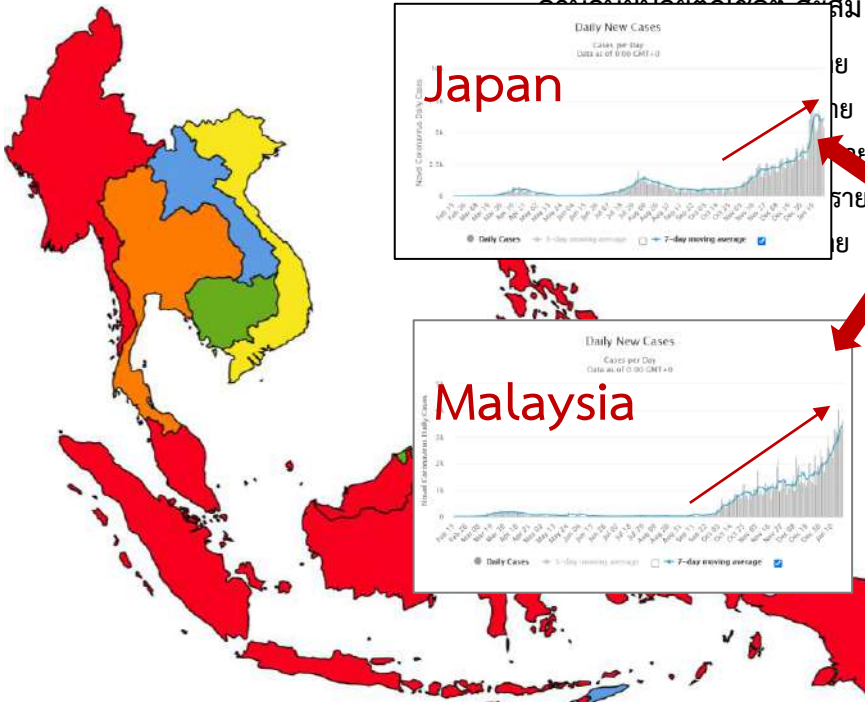
(ข้อมูล ณ วันที่ 21 มกราคม 2564 เวลา 10.00 น.)
ที่มา : worldometers



สถานการณ์ COVID-19 ประเทศในทวีปเอเชีย

ประเทศในเอเชียพบผู้ป่วยอย่างต่อเนื่อง ได้แก่

อินเดีย อินโดนีเซีย ปากีสถาน ญี่ปุ่น บังคลาเทศ ฟิลิปปินส์ เมียนมา



	PLACES	CONFIRMED	NEW CASES	DEATHS	ACTIVE CASES
2	India	10,611,719	15,277	152,906(152)	193,650
19	Indonesia	939,948	12,568	26,857(267)	149,388
30	Bangladesh	529,687	656	7,950(8)	47,265
31	Pakistan	524,783	1,772	11,103(48)	35,163
32	Philippines	505,939	1,862	10,042(64)	28,904
39	Japan	339,774	5,446	4,647(99)	70,140
60	Malaysia	169,379	4,008	630(11)	41,087
71	Myanmar	135,721	478	2,997(11)	13,410
83	China	88,557	103	4,635	1,473
86	S. Korea	73,518	403	1,300(17)	12,038
89	Singapore	59,197	40	29	242
128	Thailand	12,795	142	71	2,882
174	Vietnam	1,544	4	35	103
192	Cambodia	448	7	0	56
198	Brunei	174	0	3	2
206	Laos	41	0	0	0



รายงานสถานการณ์ COVID-19 ในประเทศไทย

ข้อมูล ณ วันที่ 21 มกราคม 2564 โดย กรมควบคุมโรค กระทรวงสาธารณสุข

ผู้ป่วยรายใหม่วันนี้

ผู้ป่วยยืนยันสะสม

หายป่วยแล้ว

เสียชีวิต

+142 ราย

12,795 ราย

9,842 ราย

0 คน

ติดเชื้อ
ในประเทศ

ติดเชื้อจาก
ต่างประเทศ

125 ราย

17 ราย

ติดเชื้อในประเทศ 10,468 ราย
(ตรวจคัดกรองเชิงรุก) 4,167 ราย

ผู้เดินทางจากต่างประเทศ
2,327 ราย

(สถานที่กักกันที่รัฐจัดให้)
1,731 ราย

เพิ่มขึ้น

221 ราย

ร้อยละ (Percentage)

76.92%

เสียชีวิตสะสม 71 คน

ร้อยละ (Percentage) 0.55%

ประวัติเสี่ยง

ผู้ป่วยรายใหม่ จากระบบเฝ้าระวังและระบบบริการฯ

88 ราย

ค้นหาผู้ติดเชื้อเชิงรุกในชุมชน

37 ราย

ผู้ที่เดินทางมาจากต่างประเทศ และเข้า State Quarantine

17 ราย

จาก เวียดนาม 2 ราย สวิตเซอร์แลนด์ 1 ราย สวีเดน 1 ราย ตุรกี 3 ราย ญี่ปุ่น 1 ราย
อินเดีย 3 ราย สหรัฐอเมริกา 3 ราย มาเลเซีย 3 ราย

รวม 142 ราย

ภาคเหนือ

326

ภาคตะวันออกเฉียงเหนือ

165

ภาคกลาง

8,215

กรุงเทพฯ และนนทบุรี

3,285

ภาคใต้

804

ผู้ป่วยรักษาอยู่

2,882

ราย

จำนวนผู้ป่วยยืนยัน

จำแนกตามพื้นที่รักษา (ราย)



รายงานสถานการณ์ COVID-19 ในประเทศไทย

ระลอกใหม่ ประเทศไทย ตั้งแต่วันที่ 15 ธ.ค. 63 - 21 ม.ค. 64

ผู้ป่วยรายใหม่วันนี้

+142 ราย

ติดเชื้อ
ในประเทศ
125 ราย

ติดเชื้อจาก
ต่างประเทศ
17 ราย

ผู้ป่วยยืนยันสะสม

8,558 ราย

- ผู้ป่วยรายใหม่ **3,838** ราย
- ค้นหาเชิงรุกในชุมชน **4,167** ราย
- จากต่างประเทศ **553** ราย

หายป่วยแล้ว

5,902 ราย

เพิ่มขึ้น **221** ราย
ร้อยละ (Percentage) **68.96%**

เสียชีวิต

0 คน

เสียชีวิตสะสม **11** คน
ร้อยละ (Percentage) **0.13%**

ประวัติเสี่ยง

- ผู้ป่วยรายใหม่ จากระบบเฝ้าระวังและระบบบริการฯ **88** ราย
- ค้นหาผู้ติดเชื้อเชิงรุกในชุมชน **37** ราย
- ผู้ที่เดินทางมาจากต่างประเทศ และเข้า State Quarantine **17** ราย

จาก เวียดนาม 2 ราย สวิตเซอร์แลนด์ 1 ราย สวีเดน 1 ราย ตุรกี 3 ราย ญี่ปุ่น 1 ราย
อินเดีย 3 ราย สหรัฐอเมริกา 3 ราย มาเลเซีย 3 ราย

รวม 142 ราย

ภาคเหนือ **149**

ภาคกลาง **7,278**

ภาคใต้ **56**

ภาคตะวันออกเฉียงเหนือ **53**

กรุงเทพฯ และนนทบุรี **1,022**



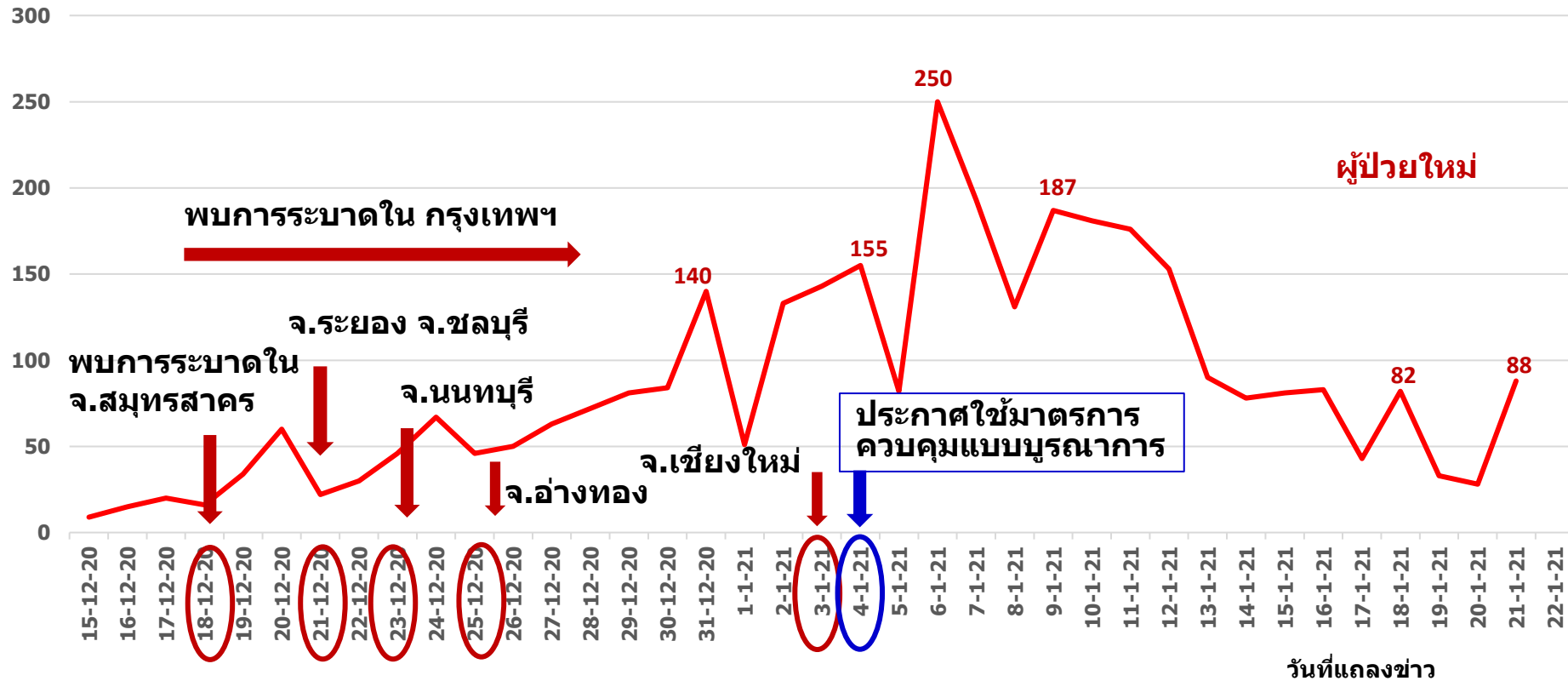
ผู้ป่วยรักษาอยู่ **2,645** ราย

จำนวนผู้ป่วยยืนยัน
จำแนกตามพื้นที่รักษา (ราย)

จำนวนผู้ป่วยผู้ป่วยโควิด 19 รายใหม่จากระบบเฝ้าระวัง และระบบบริการ รายวัน ประเทศไทย

จำนวนผู้ป่วย/ผู้ติดเชื้อ
(รพ.) (ราย)

วันที่ 15 ธันวาคม พ.ศ. 2563 ถึงวันที่ 21 มกราคม 2564 เวลา 00:00 น.





ผู้ป่วย รายใหม่ ประเทศไทย วันที่ 21 มกราคม 2564

ประวัติเสี่ยง	จำนวน (ราย)
1. ติดเชื้อในประเทศ	125
1.1 ผู้ป่วยรายใหม่จากระบบเฝ้าระวังและระบบบริการฯ	88
1) ประวัติไปสถานที่เสี่ยงอื่น มีอาชีพเสี่ยง หรือสัมผัสผู้ป่วยก่อนหน้านี้	88
2) อยู่ระหว่างการสอบสวนโรค	-
1.2 การค้นหาผู้ติดเชื้อเชิงรุกในชุมชน	37
2. ติดเชื้อจากต่างประเทศ	17
2.1 ผู้ป่วยที่เดินทางมาจากต่างประเทศ และเข้าสถานกักกันทุกประเภท (Quarantine Facilities)	17
2.2 ผู้ป่วยที่เดินทางมาจากต่างประเทศ	-
รวม	142



ผู้ป่วยรายใหม่ประเทศไทย วันที่ 21 มกราคม 2564 : 142 ราย (ยอดสะสม 12,795 ราย)

1. ติดเชื้อในประเทศ 125 ราย

1.1 ติดเชื้อในประเทศ (ผู้ป่วยรายใหม่ จากระบบเฝ้าระวัง และระบบบริการฯ) 88 ราย

1) ติดเชื้อในประเทศ (ประวัติไปสถานที่เสี่ยงอื่น มีอาชีพเสี่ยง หรือสัมผัสผู้ป่วยก่อนหน้านี้) 88 ราย

จังหวัด	ลักษณะผู้ติดเชื้อ	อาการ	รพ.ที่เข้ารับรักษา
สมุทรสาคร (63 ราย)	เพศหญิง 33 ราย อายุ 20 -52 ปี เพศชาย 30 ราย อายุ 10-49 ปี สัญชาติไทย 19 ราย แรงงานข้ามชาติ 44 ราย	อยู่ระหว่างการสอบสวน	รพ.เอกชน (47) รพ.สมุทรสาคร (16)
กรุงเทพมหานคร (14 ราย)	เพศหญิง 7 ราย อายุ 24 - 62 ปี เพศชาย 7 ราย อายุ 5 เดือน - 56 ปี สัญชาติไทย 13 ราย แรงงานข้ามชาติ 1 ราย	มีอาการ (7) ไม่มีอาการ (7)	รพ.เอกชน (8) รพ.จุฬาลงกรณ์ (1) รพ.กลาง (1) รพ.เจริญกรุง ประชารักษ์ (1) รพ. ผู้สูงอายุบางขุนเทียน (1) รพ.ประสานส่งต่อ (2)
เชียงราย (1 ราย)	เพศชาย อายุ 27 ปี สัญชาติไทย	มีอาการไอ	รพ.เอกชน
อ่างทอง (4 ราย)	เพศหญิง 1 ราย อายุ 39 ปี เพศชาย 3 ราย อายุ 8 10 48 ปี สัญชาติไทย 4 ราย	ไม่มีอาการ (4)	รพ.ป่าโมก (3) รพ.อ่างทอง (1)
นนทบุรี (2 ราย)	เพศหญิง อายุ 24 ปี เพศชาย อายุ 38 ปี สัญชาติไทย 2 ราย	มีอาการ (2)	รพ.ปากเกร็ด (1) รพ.เอกชน (1)
ปทุมธานี (1 ราย)	เพศหญิง อายุ 41 ปี สัญชาติไทย	ไม่มีอาการ	รพ.เอกชน



ผู้ป่วยรายใหม่ประเทศไทย วันที่ 21 มกราคม 2564 : 142 ราย (ยอดสะสม 12,795 ราย)

1) ติดเชื้อในประเทศ (ประวัติไปสถานที่เสี่ยงอื่น มีอาชีพเสี่ยง หรือสัมผัสผู้ป่วยก่อนหน้านี้) 88 ราย (ต่อ)

จังหวัด	ลักษณะผู้ติดเชื้อ	อาการ	รพ.ที่เข้ารับรักษา
ระยอง (1 ราย)	เพศหญิง อายุ 21 ปี สัญชาติไทย	ไม่มีอาการ	รพ.เฉลิมพระเกียรติสมเด็จพระเทพรัตนราชสุดาฯ ระยอง
ชลบุรี (1 ราย)	เพศชาย อายุ 31 ปี สัญชาติเมียนมา	มีอาการไข้	รพ.ชลบุรี
จันทบุรี (1 ราย)	เพศหญิง อายุ 20 ปี สัญชาติกัมพูชา	ไม่มีอาการ	รพ.พระปกเกล้า

1.2 การคัดกรองเชิงรุกในชุมชน (37 ราย)

จังหวัด	ลักษณะผู้ติดเชื้อ	ผลตรวจทางห้องปฏิบัติการ / อาการและรพ.รับรักษา
สมุทรสาคร (29 ราย)	สัญชาติไทย 3 ราย แรงงานข้ามชาติ 26 ราย	อยู่ระหว่างการสอบสวน
กรุงเทพมหานคร (2 ราย)	เพศชาย 2 ราย อายุ 37 39 ปี แรงงานข้ามชาติ 2 ราย	ผลพบเชื้อ / ไม่มีอาการ (2) รพ.เอกชน (1) รพ.ผู้สูงอายุบางขุนเทียน (1)
ปทุมธานี (3 ราย)	เพศหญิง 1 ราย อายุ 37 ปี เพศชาย 2 ราย อายุ 45 50 ปี สัญชาติไทย 3 ราย	ผลพบเชื้อ / ไม่มีอาการ (3) รพ.ลาดหลุมแก้ว (3)
จันทบุรี (3 ราย)	เพศหญิง 3 ราย อายุ 8 44 58 ปี สัญชาติไทย 3 ราย	ผลพบเชื้อ / ไม่มีอาการ (3) รพ.โป่งน้ำร้อน (3)



ผู้ป่วยรายใหม่ประเทศไทย วันที่ 21 มกราคม 2564 : 142 ราย (ยอดสะสม 12,795 ราย)

2. ติดเชื้อจากต่างประเทศ 17 ราย

2.1 ผู้เดินทางมาจากต่างประเทศ คัดกรอง ณ ด่านฯ และเข้ารพ./สถานกักกันทุกประเภท (17 ราย)

ประเทศต้นทาง	เดินทางมาถึงไทย / ผู้ติดเชื้อเที่ยวบินเดียวกัน	ลักษณะผู้ติดเชื้อ	การตรวจหาเชื้อ	เข้าพัก / รพ.
เมียนมา (2 ราย)	5 ม.ค. 64	เพศชาย อายุ 22 ปี สัญชาติไทย อาชีพ รับจ้าง	19 ม.ค. 64 (Day 14) ผลพบเชื้อ ไม่มีอาการ	LQ ตาก/รพ.แม่สอด
	13 ม.ค. 64	เพศหญิง อายุ 28 ปี สัญชาติไทย อาชีพ รับจ้าง	19 ม.ค. 64 (Day 7) ผลพบเชื้อ มีอาการไข้	
สวิตเซอร์แลนด์ (1 ราย)	6 ม.ค. 64	เพศชาย อายุ 76 ปี สัญชาติ สวิตเซอร์แลนด์ อาชีพ ไม่ระบุ	18 ม.ค. 64 (Day 12) ผลพบเชื้อ ไม่มีอาการ	ASQ สมุทรปราการ/ รพ.เอกชน
สวีเดน (1 ราย)	12 ม.ค. 64	เพศหญิง อายุ 56 ปี สัญชาติไทย อาชีพ แม่บ้าน	19 ม.ค. 64 (Day 7) ผลพบเชื้อ ไม่มีอาการ	ASQ กทม./รพ.เอกชน
ตุรกี (3 ราย)	12 ม.ค. 64/ 7 ราย	เพศชาย อายุ 38 ปี สัญชาติไทย อาชีพพนักงานบริษัท	19 ม.ค. 64 (Day 7) ผลพบเชื้อ ไม่มีอาการ	ASQ สมุทรปราการ/ รพ.เอกชน
		เพศชาย อายุ 28 ปี สัญชาติไทย อาชีพ พนักงานบริษัท	19 ม.ค. 64 (Day 7) ผลพบเชื้อ ไม่มีอาการ	
		เพศหญิง อายุ 39 ปี สัญชาติไทย อาชีพ พนักงานบริษัท	19 ม.ค. 64 (Day 7) ผลพบเชื้อ ไม่มีอาการ	
ญี่ปุ่น (1 ราย)	13 ม.ค. 64/1 ราย	เพศชาย อายุ 45 ปี สัญชาติญี่ปุ่น อาชีพ ไม่ระบุ	18 ม.ค. 64 (Day 5) ผลพบเชื้อ ไม่มีอาการ	ASQ กทม./ รพ.เอกชน



ผู้ป่วยรายใหม่ประเทศไทย วันที่ 21 มกราคม 2564 : 142 ราย (ยอดสะสม 12,795 ราย)

2.1 ผู้เดินทางมาจากต่างประเทศ คัดกรอง ณ ด่านฯ และเข้ารับ./สถานกักกันทุกประเภท (17 ราย)

ประเทศต้นทาง	เดินทางมาถึงไทย / ผู้ติดเชื้อเที่ยวบินเดียวกัน	ลักษณะผู้ติดเชื้อ	การตรวจหาเชื้อ	เข้าพัก / รพ.
อินเดีย (3 ราย)	13 ม.ค. 64	เพศชาย อายุ 25 ปี สัญชาติอินเดีย อาชีพ ไม่ระบุ	19 ม.ค. 64 (Day 6) ผลพบเชื้อ ไม่มีอาการ	ASQ กทม./รพ.เอกชน
	13 ม.ค. 64/ 1 ราย	เพศหญิง อายุ 25 ปี สัญชาติไทย อาชีพ ไม่ระบุ	18 ม.ค. 64 (Day 5) ผลพบเชื้อ ไม่มีอาการ	ASQ สมุทรปราการ/ รพ.เอกชน
	18 ม.ค. 64	เพศชาย อายุ 28 ปี สัญชาติอินเดีย อาชีพ นักกีฬา	19 ม.ค. 64 (Day 1) ผลพบเชื้อ ไม่มีอาการ	OQ กทม./รพ.เอกชน
สหรัฐอเมริกา (3 ราย)	14 ม.ค. 64	เพศหญิง อายุ 26 ปี สัญชาติไทย อาชีพ ธุรกิจส่วนตัว	19 ม.ค. 64 (Day 5) ผลพบเชื้อ ไม่มีอาการ	ASQ กทม./รพ.เอกชน
		เพศชาย อายุ 20 ปี สัญชาติไทย อาชีพ ไม่ระบุ	18 ม.ค. 64 (Day 4) ผลพบเชื้อ ไม่มีอาการ	SQ กทม./ รพ.เวชศาสตร์เขตร้อน
	14 ม.ค. 64/ 1 ราย	เพศหญิง อายุ 29 ปี สัญชาติไทย อาชีพ ไม่ระบุ	19 ม.ค. 64 (Day 5) ผลพบเชื้อ ไม่มีอาการ	SQ กทม./สถาบันประสาท
มาเลเซีย (3 ราย)	15 ม.ค. 64	เพศชาย อายุ 50 ปี สัญชาติไทย อาชีพ รับจ้าง	19 ม.ค. 64 (Day 4) ผลพบเชื้อ ไม่มีอาการ	LQ นราธิวาส/รพ.ศรีสาคร
	15 ม.ค. 64	เพศหญิง อายุ 51 ปี สัญชาติเวียดนาม อาชีพ แม่บ้าน	19 ม.ค. 64 (Day 4) ผลพบเชื้อ ไม่มีอาการ	LQ ปัตตานี/รพ.โคกโพธิ์
	16 ม.ค. 64	เพศชาย อายุ 32 ปี สัญชาติกัมพูชา อาชีพ เกษตรกร	19 ม.ค. 64 (Day 3) ผลพบเชื้อ ไม่มีอาการ	LQ ปัตตานี/รพ.โคกโพธิ์



จำนวนผู้ติดเชื้อโควิดในประเทศไทยรายใหม่ และสะสม วันที่ 18 ธ.ค. 63 – 21 ม.ค. 64 เวลา 00:00 น.

ที่	จังหวัด	18 Dec – 14 Jan	15-Jan	16-Jan	17-Jan	18-Jan	19-Jan	20-Jan	21-Jan	รวม (ราย)
รวม		6,587	154	209	364	357	158	51	125	8,005
1	สมุทรสาคร	3,599	99	165	335	320	138	27	92	4,775
2	ชลบุรี	630	4	10	1	2	-	-	1	648
3	กรุงเทพมหานคร	526	27	12	10	18	13	13	16	635
4	ระยอง	552	6	4	2	1	3	3	1	572
5	สมุทรปราการ	305	5	2	1	2	1	3	-	319
6	จันทบุรี	212	2	2	-	-	-	-	4	220
7	นนทบุรี	149	1	-	2	2	2	-	2	158
8	อ่างทอง	89	-	6	2	8	-	-	4	109
9	นครปฐม	77	-	-	-	-	-	-	-	77
10	ปทุมธานี	68	1	4	-	1	-	1	4	79
11	ตราด	33	-	-	-	-	-	-	-	33
12	พระนครศรีอยุธยา	30	-	-	1	1	-	1	-	33
13	เพชรบุรี	29	-	-	-	-	-	-	-	29
14	ฉะเชิงเทรา	19	7	1	-	-	-	-	-	27
15	ราชบุรี	22	-	-	-	-	1	1	-	24



จำนวนผู้ติดเชื้อโควิดในประเทศไทยรายใหม่ และสะสม วันที่ 18 ธ.ค. 63 – 21 ม.ค. 64 เวลา 00:00 น.

ที่	จังหวัด	18 Dec – 14 Jan	15-Jan	16-Jan	17-Jan	18-Jan	19-Jan	20-Jan	21-Jan	รวม (ราย)
16	สมุทรสงคราม	22	-	-	-	-	-	-	-	22
17	เชียงใหม่	21	-	-	-	-	-	-	-	21
18	ลพบุรี	21	-	-	-	-	-	-	-	21
19	ตาก	16	-	-	1	-	-	1	-	18
20	สิงห์บุรี	16	-	-	-	-	-	-	-	16
21	สระบุรี	12	-	-	-	-	-	-	-	12
22	สุราษฎร์ธานี	11	-	-	-	-	-	-	-	11
23	นครราชสีมา	10	-	-	-	-	-	-	-	10
24	ขอนแก่น	6	-	2	2	-	-	-	-	10
25	พิจิตร	9	-	-	-	-	-	-	-	9
26	ปราจีนบุรี	8	-	-	1	-	-	-	-	9
27	สุพรรณบุรี	8	-	-	1	-	-	-	-	9
28	ชัยนาท	8	-	-	-	-	-	-	-	8
29	ชัยภูมิ	7	-	1	-	-	-	-	-	8
30	เลย	6	-	-	-	1	-	-	-	7



แผนที่แสดงจังหวัดที่พบผู้ติดเชื้อในประเทศ รายสัปดาห์ (wk52 ปี63 และ wk1-wk3 ปี64)

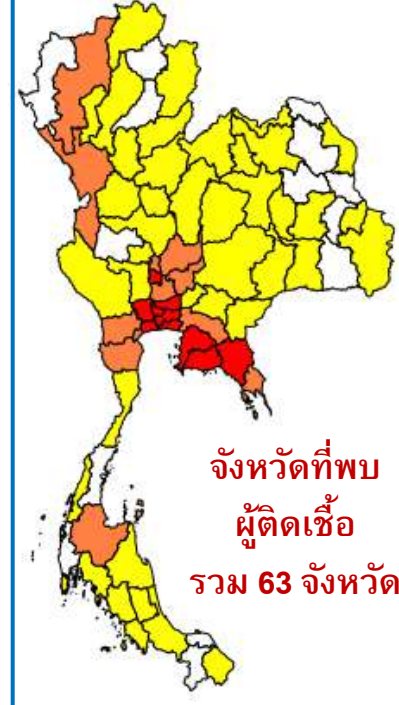
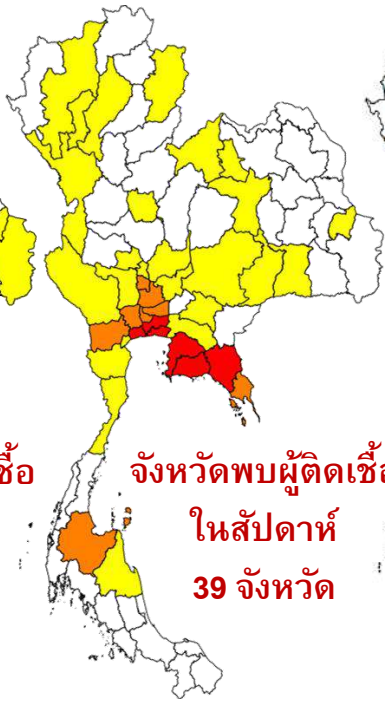
27 ธ.ค. 63 - 2 ม.ค. 64
(สัปดาห์ที่ 52)

3 - 9 ม.ค. 64
(สัปดาห์ที่ 1)

10 - 16 ม.ค. 64
(สัปดาห์ที่ 2)

17 - 21 ม.ค. 64

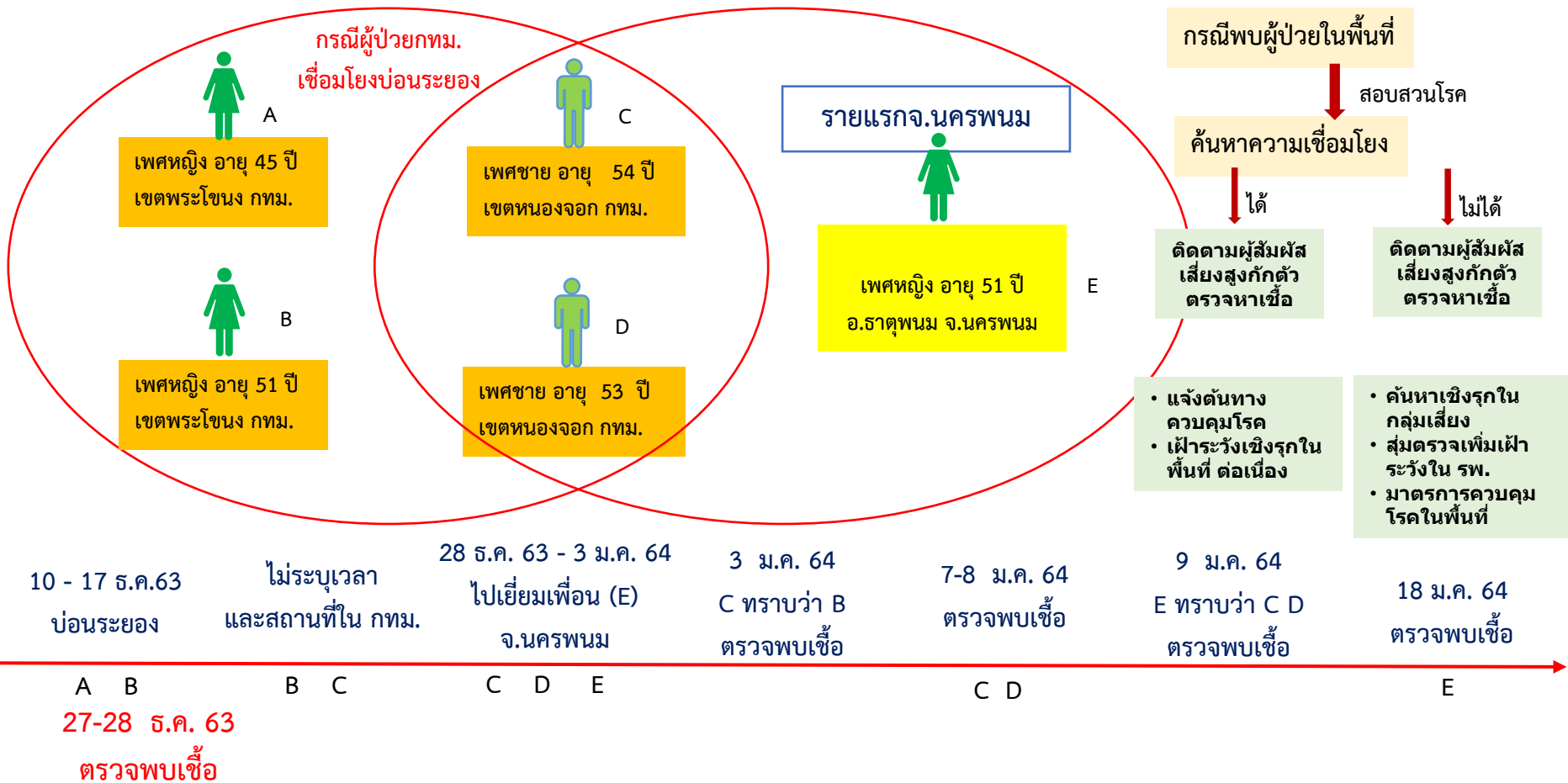
18 ธ.ค. 63 - 21 ม.ค. 64



+1 จ.เชียงราย

0 ราย 1 - 10 ราย 11 - 50 ราย ≥ 51 ราย

ผลการติดตามผู้ป่วยยืนยันโรค Covid-19 รายแรกของการระบาดระลอกใหม่ จังหวัดนครพนม



กรณีผู้ป่วยกทม.
เชื่อมโยงบ่อนระยอง

A

เพศหญิง อายุ 45 ปี
เขตพระโขนง กทม.

B

เพศหญิง อายุ 51 ปี
เขตพระโขนง กทม.

C

เพศชาย อายุ 54 ปี
เขตหนองจอก กทม.

D

เพศชาย อายุ 53 ปี
เขตหนองจอก กทม.

รายแรกจ.นครพนม

E

เพศหญิง อายุ 51 ปี
อ.ธาตุพนม จ.นครพนม

กรณีพบผู้ป่วยในพื้นที่
↓ สอบสวนโรค

ค้นหาความเชื่อมโยง
↓ ได้

ติดตามผู้สัมผัส
เสี่ยงสูงกักตัว
ตรวจหาเชื้อ

- แจกต้นทางควบคุมโรค
- เฝ้าระวังเชิงรุกในพื้นที่ต่อเนื่อง

9 ม.ค. 64
E ทราบว่า C D
ตรวจพบเชื้อ

ค้นหาความเชื่อมโยง
↓ ไม่ได้

ติดตามผู้สัมผัส
เสี่ยงสูงกักตัว
ตรวจหาเชื้อ

- ค้นหาเชิงรุกในกลุ่มเสี่ยง
- สุ่มตรวจเพิ่มเฝ้าระวังใน รพ.
- มาตรการควบคุมโรคในพื้นที่

18 ม.ค. 64
ตรวจพบเชื้อ

10 - 17 ธ.ค.63
บ่อนระยอง

ไม่ระบุเวลา
และสถานที่ใน กทม.

28 ธ.ค. 63 - 3 ม.ค. 64
ไปเยี่ยมเพื่อน (E)
จ.นครพนม

3 ม.ค. 64
C ทราบว่า B
ตรวจพบเชื้อ

7-8 ม.ค. 64
ตรวจพบเชื้อ

A B

B C

C D E

C D

E

27-28 ธ.ค. 63

ตรวจพบเชื้อ



ผู้เสียชีวิตจาก COVID-19 ระบาดระลอกแรก เปรียบเทียบ ระบาดระลอกใหม่

ข้อมูลทางประชากร	ระลอกแรก (n=4,237)	ระลอกใหม่ (15 ธค 63 – 20 มค 64) (n=8,416)
อัตราป่วยตาย (%)	1.42 % (60 ราย)	0.13 % (11 ราย)
อายุ (ปี)		
ค่ามัธยฐานของอายุ (min-max)	58 ปี (28-85)	56 ปี (44-87)
<ul style="list-style-type: none">• สัดส่วนอายุน้อยกว่า 60 ปี• สัดส่วนอายุตั้งแต่ 60 ปีขึ้นไป	33 ราย 27 ราย	5 ราย 6 ราย
เพศ (ชาย:หญิง)	3.3 : 1	4.5 : 1
มีประวัติโรคประจำตัว	77.4 %	88.9%
<ul style="list-style-type: none">• เบาหวาน• ความดันโลหิตสูง• ไขมันในเลือดสูง• โรคปอด/มะเร็งปอด• ไตวาย	51.2% 53.7% 22% 12.2% 17.1%	62.5% 37.5% 25% 9.09% 0



**รายงาน
มาตรการ
รายวัน**

เที่ยวบินนำคนไทยที่ตกค้างกลับไทย วันที่ 21 มกราคม 2564

ข้อมูล ณ วันที่ 21 มกราคม 2564
กระทรวงการต่างประเทศ



 **กาตาร์ (โดฮา)** QR830
สุวรรณภูมิ 06.35 น.
10 คน
คนไทยตกค้าง

 **เยอรมนี (แฟรงก์เฟิร์ต)** LH772
สุวรรณภูมิ 07.50 น.
87 คน
คนไทยตกค้าง

 **สิงคโปร์** SQ8544
สุวรรณภูมิ 10.55 น.
1 คน
คนไทยตกค้าง

 **โรมาเนีย (มัสกัต)** WY811
สุวรรณภูมิ 11.35 น.
7 คน
คนไทยตกค้าง

 **ฮ่องกง** CX615
สุวรรณภูมิ 12.05 น.
1 คน
คนไทยตกค้าง

 **สหรัฐอาหรับเอมิเรตส์ (ดูไบ)** EK384
สุวรรณภูมิ 12.05 น.
17 คน
คนไทยตกค้าง

 **สหรัฐอาหรับเอมิเรตส์ (อาบูดาบี)** EY406
สุวรรณภูมิ 12.15 น.
7 คน
คนไทยตกค้าง

 **กาตาร์ (โดฮา)** QR836
สุวรรณภูมิ 12.40 น.
26 คน
คนไทยตกค้าง

 **อินโดนีเซีย (จาการ์ตา)** GA866
สุวรรณภูมิ 13.10 น.
5 คน
คนไทยตกค้าง

 **มาเลเซีย (กัวลาลัมเปอร์)** MH788
สุวรรณภูมิ 13.25 น.
1 คน
คนไทยตกค้าง

 **ฮ่องกง** AY5843
สุวรรณภูมิ 13.45 น.
2 คน
คนไทยตกค้าง

 **เนเธอร์แลนด์ (อัมสเตอร์ดัม)** KL803
สุวรรณภูมิ 13.50 น.
4 คน
คนไทยตกค้าง

 **ฮ่องกง** CX653
สุวรรณภูมิ 14.05 น.
13 คน
คนไทยตกค้าง

 **เกาหลีใต้ (โซล)** TG657
สุวรรณภูมิ 14.45 น.
298 คน
คนไทยตกค้าง

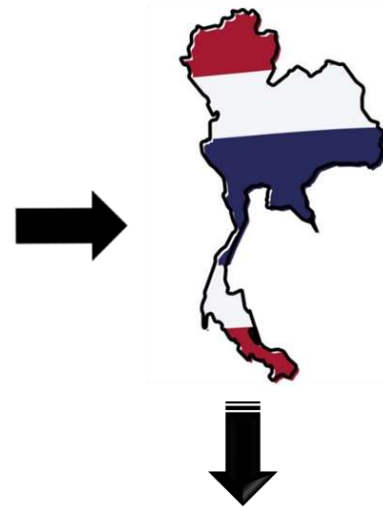
 **สิงคโปร์** SQ712
สุวรรณภูมิ 17.00 น.
12 คน
คนไทยตกค้าง

 **ญี่ปุ่น (โตเกียว)** TG643
สุวรรณภูมิ 17.05 น.
169 คน
คนไทยตกค้าง

 **สหรัฐอเมริกา (ผ่านโซล)** OZ712
สุวรรณภูมิ 23.10 น.
84 คน
คนไทยตกค้าง

 **เกาหลีใต้ (โซล)** KE653
สุวรรณภูมิ 23.30 น.
13 คน
คนไทยตกค้าง

รวมวันที่ 21 ม.ค.
757 คน



เข้าสถานกักกันตัวของรัฐ
(State Quarantine)
หรือ
สถานกักกันตัวทางเลือก
(Alternative State Quarantine)

เที่ยวบินนำคนไทยที่ตกค้างกลับไทย

วันที่ 22 มกราคม 2564

ข้อมูล ณ วันที่ 21 มกราคม 2564
กระทรวงการต่างประเทศ



เวียดนาม
(โฮจิมินห์)
VZ3971
สุวรรณภูมิ
00.00 น.
7 คน
คนไทยตกค้าง

กาตาร์
(โดฮา)
QR830
สุวรรณภูมิ
06.35 น.
9 คน
คนไทยตกค้าง

สวิตเซอร์แลนด์
(ซูริก)
LX180
สุวรรณภูมิ
08.40 น.
29 คน
คนไทยตกค้าง

รัสเซีย
(มอสโก)
SU270
สุวรรณภูมิ
10.10 น.
1 คน
คนไทยตกค้าง

ไต้หวัน
(ไทเป)
BR211
สุวรรณภูมิ
10.40 น.
2 คน
คนไทยตกค้าง

จีน
(เซินเจิ้น)
ZH9003
สุวรรณภูมิ
11.00 น.
2 คน
คนไทยตกค้าง

สหรัฐอเมริกา
(อัมสเตอร์ดัม)
EK384
สุวรรณภูมิ
12.05 น.
64 คน
คนไทยตกค้าง

กาตาร์
(โดฮา)
QR834
สุวรรณภูมิ
12.30 น.
3 คน
คนไทยตกค้าง

กาตาร์
(โดฮา)
QR836
สุวรรณภูมิ
12.40 น.
40 คน
คนไทยตกค้าง

ฮ่องกง
CX653
สุวรรณภูมิ
14.05 น.
2 คน
คนไทยตกค้าง

ตุรกี
(อิสตันบูล)
TK68
สุวรรณภูมิ
15.00 น.
21 คน
คนไทยตกค้าง

เนเธอร์แลนด์
(อัมสเตอร์ดัม)
KL811
สุวรรณภูมิ
15.10 น.
5 คน
คนไทยตกค้าง

ญี่ปุ่น
(โตเกียว)
NH847
สุวรรณภูมิ
16.15 น.
1 คน
คนไทยตกค้าง

สิงคโปร์
SQ712
สุวรรณภูมิ
17.00 น.
3 คน
คนไทยตกค้าง

ญี่ปุ่น
(โตเกียว)
JL031
สุวรรณภูมิ
17.00 น.
2 คน
คนไทยตกค้าง

เกาหลีใต้
(โซล)
OZ741
สุวรรณภูมิ
23.10 น.
99 คน
คนไทยตกค้าง

ญี่ปุ่น
(โตเกียว)
NH805
สุวรรณภูมิ
23.55 น.
65 คน
คนไทยตกค้าง

รวมวันที่ 22 ม.ค.
355 คน



เข้าสถานกักกันตัวของรัฐ
(State Quarantine)
หรือ
สถานกักกันตัวแห่งรัฐทางเลือก
(Alternative State Quarantine)



13 เที่ยวบิน

เนเธอร์แลนด์/โปรตุเกส/เม็กซิโก
(ผ่านอัมสเตอร์ดัม)
อิตาลี/โปแลนด์/ฮังการี (ผ่านโตฮา)
ซาอุดีอาระเบีย (ผ่านคูไบ)
สหรัฐอเมริกา (ออบูดาบี)
เปรู (ผ่านโตฮา)
เยอรมนี (แฟรงก์เฟิร์ต)
สิงคโปร์
ญี่ปุ่น (โตเกียว)
อียิปต์ (ไคโร)
สวีเดน (ซูริก)
โอมาน (มัสกัต)
เกาหลีใต้ (โซล)
มาเลเซีย (กัวลาลัมเปอร์)



JAN
23



JAN
24



13 เที่ยวบิน

ปากีสถาน (ผ่านโตฮา)
ซาอุดีอาระเบีย (ผ่านคูไบ)
สหรัฐอเมริกา (ออบูดาบี)
ญี่ปุ่น (โอซากา)
ฝรั่งเศส (ปารีส)
สิงคโปร์
สวีเดน (ซูริก)
มาเลเซีย (กัวลาลัมเปอร์)
ฮ่องกง
ไต้หวัน (ไทเป)
เนเธอร์แลนด์ (อัมสเตอร์ดัม)
อินโดนีเซีย (จาการ์ตา)
เกาหลีใต้ (โซล)

เที่ยวบินนำคนไทยที่ตกค้างกลับไทย



ข้อมูล ณ วันที่ 21 มกราคม 2564
กระทรวงการต่างประเทศ



JAN
25



10 เที่ยวบิน
อียิปต์ (ผ่านอาบูดาบี)
สหรัฐอเมริกา (อิมเรดส์ (ดูไบ)
ออสเตรเลีย (ซิดนีย์)
เดนมาร์ก (โคเปนเฮเกน)
สหราชอาณาจักร (ลอนดอน)
กาตาร์ (โดฮา)
สวิตเซอร์แลนด์ (ซูริก)
เนเธอร์แลนด์ (อัมสเตอร์ดัม)
เกาหลีใต้ (โซล)
สิงคโปร์



JAN
26



5 เที่ยวบิน
จีน (เซี่ยงไฮ้)
ไต้หวัน (ไทเป)
เกาหลีใต้ (โซล)
นิวซีแลนด์ (ผ่านสิงคโปร์) x 2

JAN
27



3 เที่ยวบิน
แคนาดา (ผ่านฮ่องกง)
ญี่ปุ่น (โตเกียว)
อิสราเอล (เทลอาวีฟ)

JAN
28



6 เที่ยวบิน
แคนาดา (ผ่านฮ่องกง)
เยอรมนี (แฟรงก์เฟิร์ต)
อินโดนีเซีย (จาการ์ตา)
ฟิลิปปินส์ (มะนิลา)
สหรัฐอเมริกา (ผ่านโซล)
สหรัฐอเมริกา (ผ่านฮ่องกง)

ยอดสะสมตั้งแต่เริ่มโครงการ



ผู้ใช้งาน

56,078,175 คน (เพิ่ม 134,979)



ผ่านแพลตฟอร์มไทยชนะ = 54,379,874 คน (เพิ่ม 115,425)



ผ่านแอปฯ ไทยชนะ = 1,698,301 คน (เพิ่ม 19,554)



กิจการ/ร้านค้า
ลงทะเบียน

369,485 แห่ง (เพิ่ม 1,571)



DOWNLOAD

ดาวน์โหลดใช้
แอปพลิเคชัน

2,422,730 ครั้ง (เพิ่ม 42,368)



เช็คอินร้าน

ร้อยละการเช็คอิน



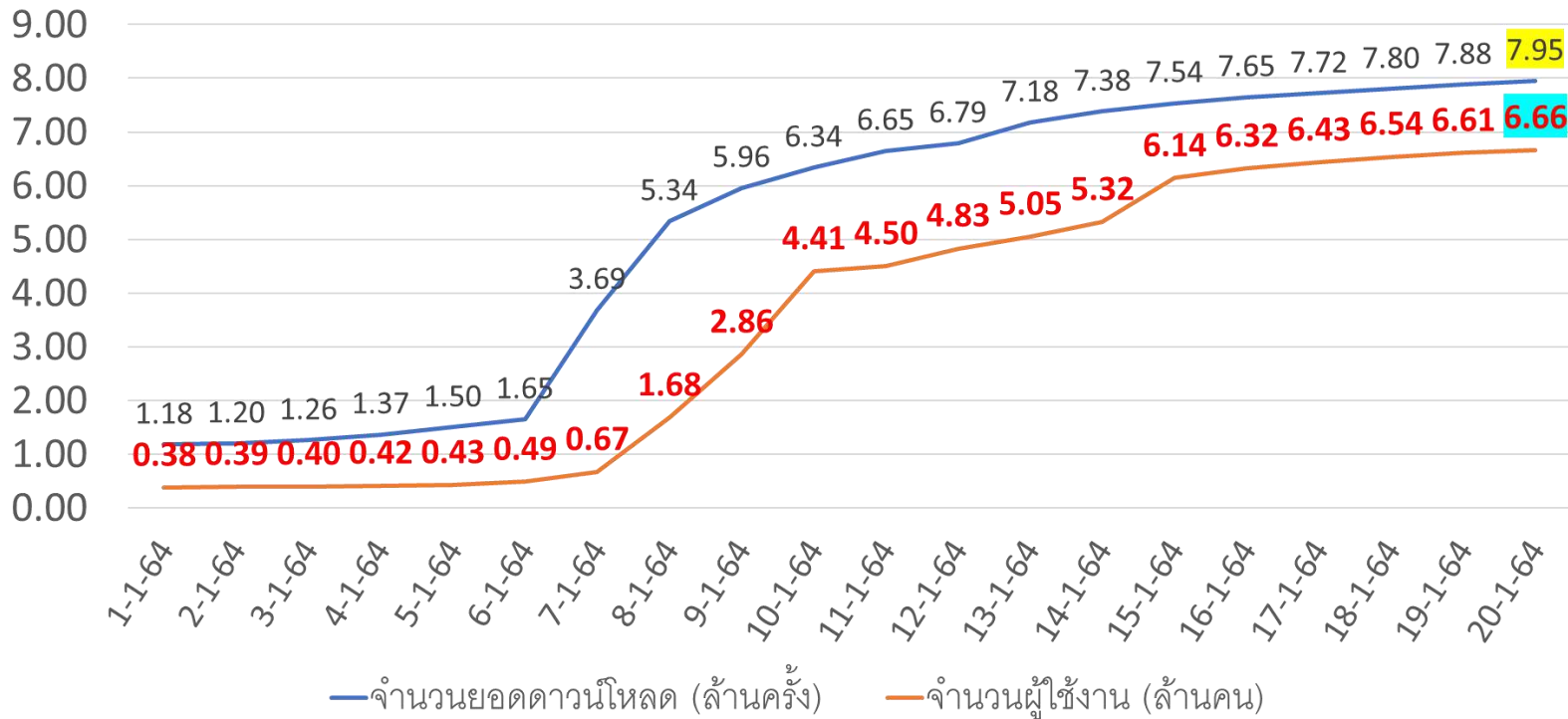
ผ่านแพลตฟอร์ม | 90.4%



ผ่านแอปฯ | 9.6%



รายงานข้อมูลแอปหมอชนะ ณ วันที่ 21 มกราคม 2564





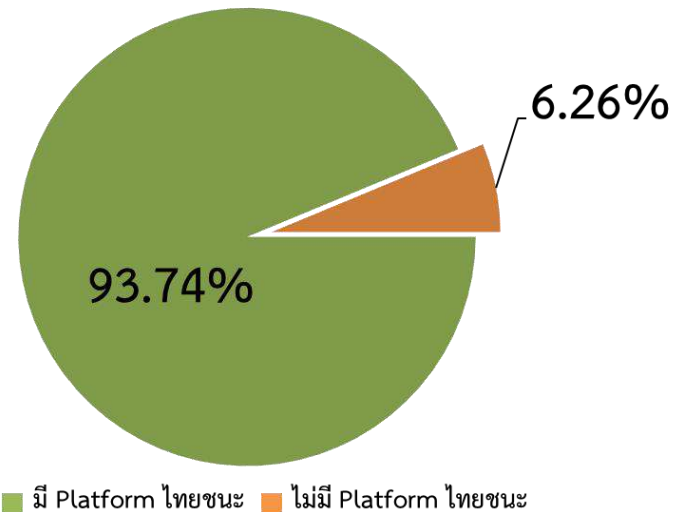
ศูนย์ปฏิบัติการแก้ไขสถานการณ์ฉุกเฉินด้านความมั่นคง

การตรวจกิจการ/กิจกรรมตามมาตรการผ่อนคลาย



ผลการตรวจ	20 ม.ค.64	1ก.ค.63-20 ม.ค.64
จำนวน	8,968	3,089,194
ปฏิบัติไม่ครบ	584 (6.51%)	93,801 (3.04%)
ไม่มี "ไทยชนะ"	561 (6.26%)	-
ไม่ปฏิบัติ	0 (0%)	-

ผลการตรวจ "Platform ไทยชนะ" 20 ม.ค.64



ตรวจตามมาตรการหลัก

ชุดตรวจร่วม	ชุดตรวจทั่วไป	ชุดตรวจส่วนกลาง
90	1,777	148

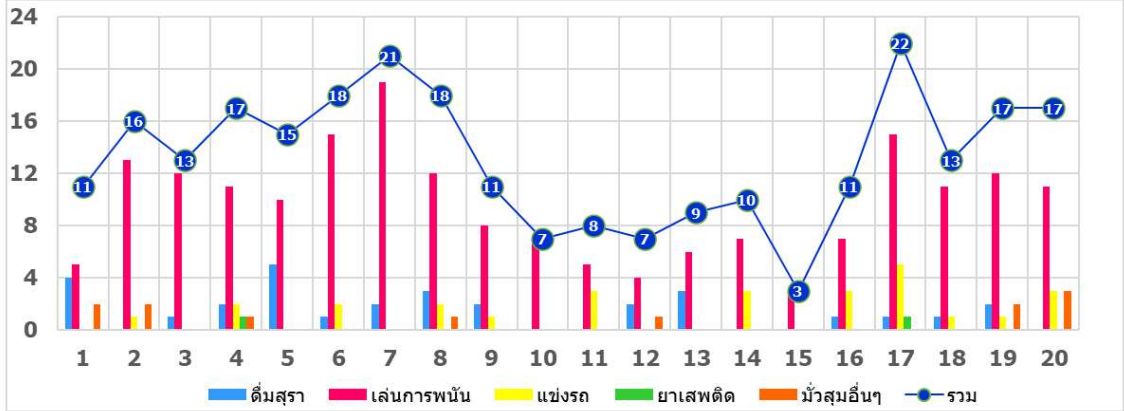


ตรวจอื่นๆ

ชุดตรวจตามมาตรการเสริม
กทม. สปก.จ. สปก.อ.สปก.ต. สปท.

ชุดตรวจเฉพาะ (ตามคู่มือ)
สธ. พณ. กก. วธ. ทส.

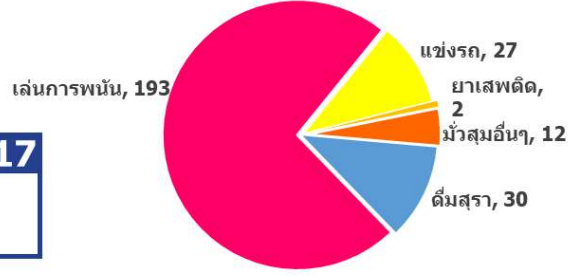
ข้อมูล ณ วันที่ 1-20 มกราคม 2564



ร้องเรียนเรื่อง การมั่วสุม/มหรธกระทำผิด พ.ร.ก.4



รวม+17
จำนวน
264



ร้องเรียนเรื่อง การไม่ปฏิบัติตามมาตรฐานพ่อนคลาย



รวม+12
จำนวน
275



ผลการปฏิบัติของ ศปม. ในพื้นที่ควบคุมสูงสุดและเข้มงวด



ศูนย์ปฏิบัติการแก้ไขสถานการณ์ฉุกเฉินด้านความมั่นคง

จุดตรวจ/คัดกรอง ในพื้นที่ 5 จังหวัด

สมุทรสาคร

ตั้งจุดตรวจ/คัดกรอง
จำนวน 11 จุด



จันทบุรี

ตั้งจุดตรวจ/คัดกรอง
จำนวน 6 จุด



ตราด

ตั้งจุดตรวจ/คัดกรอง
จำนวน 17 จุด



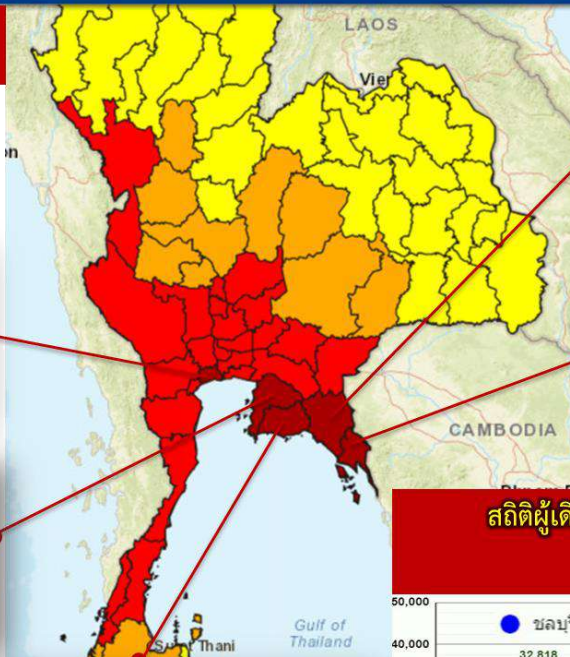
ชลบุรี

ตั้งจุดตรวจ/คัดกรอง
จำนวน 6 จุด



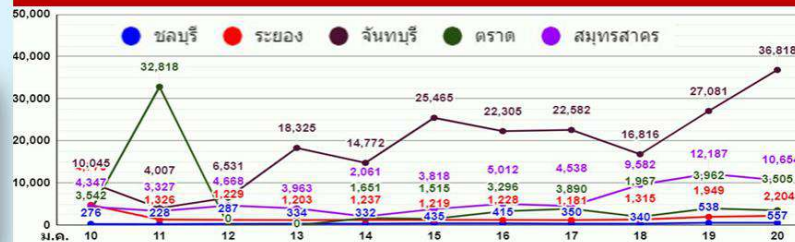
ระยอง

ตั้งจุดตรวจ/คัดกรอง
จำนวน 5 จุด



ข้อมูล ณ วันที่ 20 ม.ค.64 เวลา 18.00 น.

สถิติผู้เดินทางในพื้นที่ 5 จังหวัดควบคุมสูงสุดและเข้มงวด ระหว่าง 10 - 20 ม.ค.63



ผลการตรวจคัดกรอง
PUI : ไม่พบผู้มีใช้สูง



Q&A

ใส่เฟซชิลด์เพียงอย่างเดียวไม่ช่วยป้องกันโรค

การสวมเฟซชิลด์นั้นถึงแม้จะคลุมทั้งใบหน้าแต่ก็ไม่แนบชิดเหมือน
การสวมหน้ากาก **ทำให้ยังสามารถรับเชื้อและแพร่เชื้อให้ผู้อื่นได้**



แนวทางการสัมภาษณ์

ให้ปลอดภัยจากโควิด19



- ✓ **เว้นระยะห่าง**
อย่างน้อย 1-2 เมตร
- ✓ **ไม่ให้มีใครอยู่ในซีนถ่าย**
(ทำคล้ายๆ เวลานายกฯ ให้สัมภาษณ์)
- ✓ **สวมหน้ากากอนามัย/ผ้า**
ตลอดเวลา ไม่ลดไว้ที่คาง
- ✓ **ลด/เลี่ยงการสัมผัส**
ไมโครโฟนแล้วมาสัมผัสใบหน้า
- ✓ **เน้นตั้งโต๊ะ หรือแท่นแถลงเท่านั้น**
ให้ตั้งหรือวางไมค์รวมไว้
- ✓ **ทำความสะอาด**
ไมค์ โฟนเดียม และ สถานที่แถลง เมื่อเปลี่ยนผู้แถลง



สวัสดีวันพฤหัสบดี โชคดี มีตั้งค์ หมั่นออกกำลังกาย กินอาหารปรงสุก



คณะ
รพช. รพ. สวช. รพ. สวต.
ส่วนส่งเสริมสุขภาพ



สสส
กระทรวงสาธารณสุข